

การปฏิบัติงานควบคุมการผลิตอ้อยและน้ำตาลทราย ณ หน่วยโรงงาน

คณะกรรมการควบคุมการผลิตประจำโรงงาน

คณะกรรมการควบคุมการผลิตประจำโรงงาน แต่งตั้งโดยคณะกรรมการบริหารส่วนท้องถิ่น ซึ่งประกอบด้วย ผู้แทนชาวไร่อ้อย ๑ คน ผู้แทนโรงงาน ๑ คน และผู้แทนสำนักงาน ๑ คน ร่วมกันปฏิบัติหน้าที่ ให้เป็นไปตามระเบียบฯ ประกาศที่คณะกรรมการกำหนดตามกรอบอำนาจหน้าที่ องค์คณะทำงานฯ จึงมีความสำคัญเป็นอย่างยิ่ง ในการพิจารณาตัดสินปัญหาข้อโต้แย้งในเรื่องต่างๆ ผู้แทนสำนักงาน (เจ้าหน้าที่ สอน.) ซึ่งทำหน้าที่เป็นเลขานุการ คณะทำงานฯ จึงจำเป็นต้องมีความรู้ ความเข้าใจ และสามารถสรุปรายละเอียด เสนอคณะทำงานฯพิจารณาในเรื่อง ต่าง ๆ เพื่อให้การปฏิบัติงานของคณะกรรมการฯ เป็นไปตามระเบียบฯ ประกาศที่คณะกรรมการกำหนด ตามกรอบอำนาจหน้าที่ของคณะกรรมการฯ ได้อย่างมีประสิทธิภาพ

อำนาจหน้าที่คณะกรรมการควบคุมการผลิตประจำโรงงาน

๑. ควบคุมดูแลประมาณการผลผลิตอ้อย การจัดสรรโควตาอ้อย การส่งมอบอ้อยให้เกิดความเป็นธรรม
๒. กำหนดจุดมอบอ้อย บัตรส่งมอบอ้อย การบรรทุก และการรายงานอ้อยเฉพาะปีการผลิตปัจจุบัน
๓. พิจารณาตัดสินข้อโต้แย้งในเรื่อง การตรวจสอบคุณภาพอ้อย การดำเนินการเกี่ยวกับอ้อยไฟไหม้หรืออ้อยที่มีความบริสุทธิ์ไม่ได้มาตรฐานตามหลักเกณฑ์วิธีการ และเงื่อนไขที่คณะกรรมการบริหารกำหนด
๔. รายงานข้อเท็จจริงกรณีชาวไร่อ้อยหรือหัวหน้ากลุ่มชาวไร่อ้อย หรือโรงงานไม่ปฏิบัติตามระเบียบที่คณะกรรมการกำหนด ต่อคณะกรรมการบริหารส่วนท้องถิ่น
๕. พิจารณากรณีชาวไร่อ้อย หรือหัวหน้ากลุ่มชาวไร่อ้อยไม่ได้รับความเป็นธรรม เกี่ยวกับการจัดสรรโควตาส่งมอบอ้อยประจำงวด
๖. ควบคุมดูแลการปฏิบัติให้เป็นไปตามหลักเกณฑ์ วิธีการ และเงื่อนไขที่คณะกรรมการบริหารกำหนด เกี่ยวกับการเก็บตัวอย่างน้ำอ้อย การวิเคราะห์คุณภาพอ้อย และการทำความเข้าใจหรือพิจารณาตัดสินแก้ไขปัญหาที่อาจเกิดขึ้นนอกเหนือจากที่คณะกรรมการบริหารได้กำหนดไว้แล้ว
๗. ปฏิบัติหน้าที่อื่นใดตามที่คณะกรรมการบริหารส่วนท้องถิ่นหรือคณะกรรมการบริหารมอบหมาย

ปฏิบัติหน้าที่อื่น ๆ ภายในโรงงาน

๑. ร่วมตรวจสอบและลงนาม ระบบติดตามตัวอย่างน้ำอ้อย (โรยปูนขาว)
 ๒. ร่วมตรวจสอบและลงนาม แบบบันทึกการตรวจสอบเครื่องชั่งอ้อย / เครื่องชั่งบรรจุน้ำตาลทราย
 ๓. ลงนามรับรองใบรายงานผลวิเคราะห์คุณภาพน้ำตาลทราย และกากน้ำตาล
 ๔. ลงนามใบรายงานค่าขนส่งน้ำตาลทราย
 ๕. ร่วมตรวจสอบความพร้อมเครื่องจักรก่อนการเปิดหีบอ้อย
 ๖. รับรองปริมาณการผลิตอ้อยและน้ำตาลทราย
 ๗. ลงนามรับรองข้อมูลในการวิเคราะห์หาค่าเปอร์เซ็นต์สิ่งปนเปื้อนในอ้อย
 ๘. ตรวจสอบคุณสมบัติและรับรองชาวไร่อ้อยผู้เข้าร่วมโครงการสินเชื่อเพื่อเพิ่มประสิทธิภาพการผลิตอ้อย
- ครบวงจร

-ซื้อรถตัดอ้อย / เครื่องจักรกลการเกษตร

๙. จัดประชุมคณะกรรมการควบคุมการผลิตประจำโรงงาน

-จัดทำหนังสือเชิญประชุม

-จัดทำระเบียบวาระการประชุม

-นำเสนอ บันทึกและจัดทำรายงานการประชุม

การปฏิบัติงานควบคุมการผลิตอ้อยและน้ำตาลทราย ณ หน่วยโรงงานน้ำตาล

คู่สัญญาโรงงาน

๑. ชาวไร่อ้อยและหัวหน้ากลุ่มชาวไร่อ้อยคู่สัญญา แจ้งโรงงานถึงความพร้อมในการตัดและส่งอ้อยและประมาณการผลิตอ้อยที่จะส่งมอบให้โรงงานทราบ (ทำสัญญากับโรงงาน)

๒. โรงงานส่งมอบบัญชีรายชื่อชาวไร่อ้อยและหัวหน้ากลุ่มชาวไร่อ้อยคู่สัญญา พร้อมประมาณการผลิตอ้อยให้กับคณะทำงานควบคุมการผลิตประจำโรงงานและสำนักงานก่อนการเปิดหีบอ้อยไม่น้อยกว่า ๑๕ วัน

๓. คณะทำงานควบคุมการผลิตประจำโรงงานจัดสรรประมาณการผลิตอ้อย เป็นโควตาส่งอ้อยประจำงวดตามสัดส่วนปริมาณอ้อยนั้น ๆ และปิดประกาศที่เปิดเผย ณ สถาบันชาวไร่อ้อยและโรงงาน ก่อนเปิดหีบไม่น้อยกว่า ๗ วัน

๔. หีบอ้อยไปได้ร้อยละ ๕๐ ให้คณะทำงานควบคุมการผลิตประจำโรงงาน ประมาณการผลิตอ้อยและจัดสรรโควตาส่งมอบอ้อยครั้งสุดท้ายเสียใหม่ ให้สอดคล้องกับความเป็นจริง

๕. ชาวไร่อ้อยหรือหัวหน้ากลุ่มชาวไร่อ้อย ต้องส่งมอบอ้อยให้แก่โรงงานที่เป็นคู่สัญญาไม่น้อยกว่าร้อยละ ๘๐

๖. ให้โรงงานรับอ้อยส่วนเกินจากชาวไร่อ้อยและหัวหน้ากลุ่มชาวไร่อ้อยคู่สัญญาได้ไม่เกินร้อยละ ๒๐ ของสัญญา

อ้อยเข้าหีบ

๑. ตรวจสอบเครื่องชั่งอ้อย ๒ ครั้ง

+ ก่อนเปิดหีบอ้อย โดยชั่ง ตวง วัด กระทบวงพาณิชย์ ร่วมกับคณะทำงานควบคุมการผลิตฯ

+ หีบอ้อยไปได้ร้อยละ ๕๐ และก่อนรถบรรทุกอ้อยขึ้นตราชั่ง ต้อง ๐.๐๐๐

๒. ตรวจสอบชนิดอ้อย

+ อ้อยสดคุณภาพดี ให้ได้รับเงินค่าอ้อยเพิ่ม

+ อ้อยไฟไหม้ ถูกตัดราคาจากราคาอ้อยขั้นต้น ต้นละ ๓๐ บาท

+ อ้อยยอดยาว อ้อยที่มีกาบใบ ถูกตัดราคาจากราคาอ้อยขั้นต้น ต้นละ ๒๐ บาท

๓. บันทึกยอดและสรุปรายงานปริมาตรอ้อยเข้าหีบ แต่ละชนิดในแต่ละวัน ทุกๆวัน ในระบบ Son_Factory

การจ่ายเงินคืนค่าอ้อยไฟไหม้ อ้อยยอดยาว อ้อยที่มีกาบใบ

***ให้โรงงานนำผลรวมของเงินที่หักจากอ้อยไฟไหม้ อ้อยยอดยาว อ้อยที่มีกาบใบ ส่งให้คณะทำงานควบคุมการผลิตประจำโรงงาน และให้คณะทำงานควบคุมการผลิตประจำโรงงาน พิจารณาเฉลี่ยจ่ายเงินคืน พร้อมทั้งกำหนดระยะเวลาชำระเงินให้แก่ชาวไร่อ้อยที่ส่งอ้อยสดคุณภาพดีทั้งหมดในแต่ละโรงงาน

***งวดส่งอ้อยวันที่ ๑-๑๕ ส่งเงินให้คณะทำงานฯ วันที่ ๒๒

***งวดส่งอ้อยวันที่ ๑๖ - สิ้นเดือน ส่งเงินให้คณะทำงานฯ วันที่ ๗ ของเดือนถัดไป

ระเบียบ/ประกาศที่เกี่ยวข้อง

๑. ระเบียบคณะกรรมการอ้อยและน้ำตาลทราย ว่าด้วย การตัดและส่งอ้อยให้แก่โรงงาน การตรวจสอบคุณภาพอ้อยและการรับอ้อยจากชาวไร่อ้อยและหัวหน้ากลุ่มชาวไร่อ้อย พ.ศ.๒๕๕๓

๒. ระเบียบคณะกรรมการอ้อยและน้ำตาลทราย ว่าด้วย การตัดและส่งอ้อยให้แก่โรงงาน การตรวจสอบคุณภาพอ้อยและการรับอ้อยจากชาวไร่อ้อยและหัวหน้ากลุ่มชาวไร่อ้อย (ฉบับที่ ๒) พ.ศ.๒๕๖๐ อ้อยไฟไหม้ ถูกตัดราคาต้นละ ๓๐ บาท

๓. ระเบียบคณะกรรมการอ้อยและน้ำตาลทราย ว่าด้วย การตัดและส่งอ้อยให้แก่โรงงาน การตรวจสอบคุณภาพอ้อยและการรับอ้อยจากชาวไร่อ้อยและหัวหน้ากลุ่มชาวไร่อ้อย (ฉบับที่ ๓) พ.ศ.๒๕๖๓ จ่ายคืนอ้อยสดคุณภาพดีทั้งหมด และกำหนดระยะเวลาในการชำระเงินคืน

จุดผลิตน้ำตาลทราย

๑. ตรวจสอบเครื่องชั่งน้ำตาลทรายทุกชนิด

๑.๑. ทำการกำหนดแผนการตรวจสอบเครื่องชั่งน้ำหนักที่ใช้ในการบรรจุน้ำตาลทั้งชนิดกระสอบและสายพานดิบ(เบาร์ท) ให้ตรวจสอบทุก ๗ วัน หรือทุกครั้งที่มีปัญหา โดยเป็นการตรวจสอบร่วมกันระหว่างคณะทำงานควบคุมการผลิตฯ และพนักงานของโรงงานฯ

๑.๒. ให้คณะทำงานควบคุมการผลิตประจำโรงงาน ทำการบันทึกผลการตรวจสอบเครื่องชั่งทุกครั้ง ที่ทำการตรวจสอบ โดยลงลายมือชื่อคณะทำงานฯ ไว้เป็นหลักฐาน

๒. ตรวจสอบการพิมพ์เครื่องหมาย หรือข้อความบนภาชนะบรรจุน้ำตาลทราย

๒.๑. บรรจุน้ำตาลทรายภายในราชอาณาจักร

-ชื่อโรงงานหรือบริษัทผู้ผลิตน้ำตาลทราย

-เครื่องหมายการค้า

-ชนิดน้ำตาลและน้ำหนักสุทธิ

๒.๒. บรรจุน้ำตาลทรายเพื่อการส่งออก

-รหัสแทนชื่อโรงงาน

-ชื่อโรงงานหรือบริษัทผู้ผลิตน้ำตาลทราย

-เครื่องหมายการค้า

-ชนิดน้ำตาลและน้ำหนักสุทธิ

๓. การสุ่มตรวจน้ำหนักกระสอบเปล่าที่ใช้บรรจุน้ำตาลทราย

๓.๑. ทำการสุ่มตรวจสอบน้ำหนักกระสอบเปล่า+ถุงใน สัปดาห์ละ ๑ ครั้ง บันทึกรายงานให้คณะทำงานควบคุมการผลิตประจำโรงงานทราบ

๔. ตรวจสอบน้ำหนักสุทธิของน้ำตาลทราย/กระสอบ

๔.๑. ทำการสุ่มตรวจสอบน้ำหนักสุทธิของน้ำตาลทราย สัปดาห์ละ ๑ ครั้ง บันทึกรายงานให้คณะทำงานควบคุมการผลิตประจำโรงงานทราบ

๕. ตรวจสอบคุณภาพน้ำตาลทรายทุกชนิด (ค่าสี) และกากน้ำตาล

๕.๑. ให้พนักงานเจ้าหน้าที่ทำการสุ่มตรวจคุณภาพน้ำตาลทรายทุกชนิด ทุกวัน ที่โรงงานผลิต ให้เป็นไปตามประกาศคณะกรรมการอ้อยและน้ำตาลทราย เรื่อง กำหนดชนิดและคุณภาพน้ำตาลทรายที่ให้โรงงานผลิต พ.ศ.๒๕๖๔ ดังนี้

น้ำตาลทราย มี ๕ ชนิด คือ

(๑) น้ำตาลทรายขาวบริสุทธิ์ ค่าโพลาไรเซชัน ไม่น้อยกว่า ๙๙.๘๐ °Z ค่าสีตั้งแต่ ๐ ถึง ๔๕ ICUMSA

(๒) น้ำตาลทรายขาว

-เกรด ๑ ค่าโพลาไรเซชัน ไม่น้อยกว่า ๙๙.๕๐ °Z ค่าสีตั้งแต่ ๔๖ ถึง ๒๐๐ ICUMSA

-เกรด ๒ ค่าโพลาไรเซชัน ไม่น้อยกว่า ๙๙.๕๐ °Z ค่าสีตั้งแต่ ๒๐๑ ถึง ๔๐๐ ICUMSA

-เกรด ๓ ค่าโพลาไรเซชัน ไม่น้อยกว่า ๙๙.๐๐ °Z ค่าสีตั้งแต่ ๔๐๑ ถึง ๖๐๐ ICUMSA

(๓) น้ำตาลทรายดิบ ค่าโพลาไรเซชัน ไม่น้อยกว่า ๙๗.๐๐ °Z ค่าสีตั้งแต่ ๖๐๑ ICUMSA ขึ้นไป

(๔) น้ำเชื่อมสำหรับใช้เป็นวัตถุดิบ ต้องผ่านการต้มละลายหอย มีค่าความเข้มข้นของของแข็งที่ละลาย (%Brix) ไม่น้อยกว่าร้อยละ ๒๐

(๕) น้ำตาลทรายชนิดพิเศษ ค่าโพลาไรเซชัน ไม่น้อยกว่า ๖๐.๐๐ °Z หรือน้ำตาลทั้งหมดไม่น้อยกว่า ๗๐

๕.๒.คุณภาพกากน้ำตาล ตามประกาศกระทรวงอุตสาหกรรม

- (๑) สารที่ละลายทั้งหมด (Brix Solids) ไม่น้อยกว่า ๘๐ องศาบริกซ์
- (๒) ความบริสุทธิ์ปรากฏ (Apparent Purity) ไม่มากกว่าร้อยละ ๓๗
- (๓) กากน้ำตาลที่ผลิตได้จำกัดอายุ ๑ ต้น ต้องมีปริมาณไม่เกิน ๖๐ กิโลกรัม

๖. เก็บตัวอย่างน้ำตาลทรายตามชนิดของน้ำตาลที่ผลิต และกากน้ำตาล

๖.๑.ประจำวัน

-ตัวแทนสำนักงานคณะกรรมการอ้อยและน้ำตาลทราย ประจำหน่วยโรงงาน สุ่มเก็บตัวอย่างน้ำตาลทรายทุกชนิดที่โรงงานผลิต ทุกวัน ๆ ละ ๓ ครั้ง ๆ ละ ๒๐๐ กรัม ห่างกันประมาณ ๘ ชั่วโมง

-ได้ตัวอย่างน้ำหนัก ๖๐๐ กรัม คลุกเคล้าให้เป็นเนื้อเดียวกัน แบ่งเป็น ๒ ส่วน ๆ ละ ๓๐๐ กรัม เขียนรายละเอียดชื่อโรงงาน ชนิดน้ำตาล วัน เดือน ปี ที่ผลิตไว้บนถุงตัวอย่างน้ำตาลทราย ส่วนที่ ๑ ส่งให้โรงงานทำการทดสอบคุณภาพตามประกาศที่เกี่ยวข้อง ส่วนที่ ๒ ให้คณะทำงานฯ เก็บรักษาไว้เพื่อใช้ตรวจสอบกรณีมีปัญหาคุณภาพน้ำตาลทราย

-รวบรวมผลการทดสอบคุณภาพน้ำตาลทรายทุกชนิดที่โรงงานผลิตในแต่ละวันตามแบบฟอร์ม SQ๐๑ ให้คณะทำงานควบคุมการผลิตประจำโรงงานรับรองผลการทดสอบคุณภาพน้ำตาลทรายที่โรงงานทดสอบแล้วจัดทำรายงานเป็นรายเดือนและนำส่งศูนย์ส่งเสริมอุตสาหกรรมอ้อยและน้ำตาลทราย ต่อไป

๖.๒.เพื่อใช้เปรียบเทียบโรงงานและศูนย์ส่งเสริมฯ (Recheck)

-ตัวแทนสำนักงานคณะกรรมการอ้อยและน้ำตาลทราย ประจำหน่วยโรงงาน สุ่มเก็บตัวอย่างน้ำตาลทรายทุกชนิดที่โรงงานผลิตในเดือนนั้น ชนิดละ ๑ ตัวอย่าง จำนวน ๒ กิโลกรัม ครั้งเดียว คลุกเคล้าให้เป็นเนื้อเดียวกัน แบ่งตัวอย่างเป็น ๓ ส่วน ส่วนที่ ๑ จำนวน ๕๐๐ กรัม เขียนรายละเอียดชื่อโรงงาน ชนิดน้ำตาลทราย วัน เดือน ปี ที่ผลิตไว้บนถุงตัวอย่างน้ำตาลทราย ส่งให้โรงงานทำการทดสอบคุณภาพตามประกาศที่เกี่ยวข้อง ส่วนที่ ๒ จำนวน ๕๐๐ กรัม ให้คณะทำงานฯหรือผู้แทนสำนักงานฯ เก็บรักษาไว้เพื่อใช้ตรวจสอบกรณีมีปัญหาคุณภาพน้ำตาลทราย ส่วนที่ ๓ จำนวน ๑ กิโลกรัม พร้อมรายงานผลวิเคราะห์จากส่วนที่ ๑ ที่โรงงานดำเนินการทดสอบและคณะทำงานฯได้ลงนามรับรองผลการทดสอบแล้ว ส่งให้ศูนย์ส่งเสริมอุตสาหกรรมอ้อยและน้ำตาลทราย โดยเร็วที่สุด (ภายในวันที่ ๑๐ ของเดือน) ดำเนินการทดสอบเพื่อเปรียบเทียบกับค่าวิเคราะห์ของโรงงานแล้วรายงานผลให้กองอุตสาหกรรมอ้อย น้ำตาลทรายและอุตสาหกรรมต่อเนื่อง เพื่อดำเนินการประมวลผลการวิเคราะห์ทางสถิติต่อไป

-โรงงานที่มีการละลายน้ำตาลทรายต่อเนื่อง ให้ดำเนินการเก็บตัวอย่างเช่นเดียวกันกับช่วงเปิดหีบอ้อย จนกว่าโรงงานจะหยุดละลายน้ำตาลทราย

๖.๓.การเก็บตัวอย่างน้ำตาลทรายแดงและน้ำตาลทรายชนิดพิเศษ

-สุ่มเก็บตัวอย่างน้ำตาลทราย ๑ ครั้งต่อเดือน ครั้งละประมาณ ๒ กิโลกรัม คลุกเคล้าให้เป็นเนื้อเดียวกัน แบ่งตัวอย่างเป็น ๓ ส่วน ส่วนที่ ๑ จำนวน ๕๐๐ กรัม ส่งให้โรงงานดำเนินการทดสอบคุณภาพในส่วนที่เกี่ยวข้อง ส่วนที่ ๒ จำนวน ๕๐๐ กรัม ให้เจ้าหน้าที่สำนักบริหารอ้อยและน้ำตาลทราย เก็บไว้ที่โรงงานเพื่อเป็นหลักฐานในกรณีมีปัญหาการทดสอบ ส่วนที่ ๓ จำนวน ๑ กิโลกรัม ส่งให้ศูนย์ส่งเสริมอุตสาหกรรมอ้อยและน้ำตาลทราย พร้อมใบรายงานผลการทดสอบคุณภาพน้ำตาลทราย(Recheck) และใบรับรองตัวอย่างที่คณะทำงานฯได้ลงนามรับรองผลวิเคราะห์แล้ว เพื่อทำการวิเคราะห์ค่าโพลาไรเซชัน ค่าสี เปรียบเทียบกับค่าการทดสอบของโรงงานและรายงานผลให้กองอุตสาหกรรมอ้อย น้ำตาลทรายและอุตสาหกรรมต่อเนื่อง เพื่อดำเนินการประมวลผลการวิเคราะห์ทางสถิติต่อไป

***ตัวอย่างน้ำตาลทรายส่วนที่ ๒ ของน้ำตาลทรายทุกชนิดที่เก็บไว้ที่โรงงานน้ำตาล เพื่อใช้ตรวจสอบ ให้ส่งคืนโรงงานหลังจากได้รับรายงานผลการทดสอบ ๑ เดือน

๖.๔.การเก็บตัวอย่างกากน้ำตาลสุดท้าย

-ตัวแทนสำนักงานคณะกรรมการอ้อยและน้ำตาลทราย ประจำหน่วยโรงงาน สุ่มเก็บตัวอย่างกากน้ำตาลสุดท้าย จากถังพักที่เตรียมป้อนขึ้นถังใหญ่เดือนละ ๑ ครั้งช่วงปลายเดือน (ไม่ควรเกิน ๑๐ วัน นับจากวันเก็บตัวอย่าง) ใส่ในภาชนะพลาสติกสะอาด ขนาดประมาณ ๒ ลิตร แล้วแบ่งเป็น ๒ ส่วน ส่วนละ ๑ ลิตร เก็บประมาณคอกขวด ปิดฝาขวดให้แน่น ส่วนที่ ๑ ส่งให้โรงงานเพื่อทำการทดสอบคุณภาพในส่วนที่เกี่ยวข้อง แล้วส่งใบรายงานผลการทดสอบคุณภาพกากน้ำตาล ให้ผู้แทนสำนักงานประจำหน่วยโรงงานเก็บไว้ ส่วนที่ ๒ ให้คณะทำงานฯ เขียนข้อความลงใบรับรองตัวอย่างให้ชัดเจน พร้อมแนบใบรายงานผลการทดสอบกากน้ำตาลจากโรงงาน ส่งให้ศูนย์ส่งเสริมอุตสาหกรรมอ้อยและน้ำตาลทราย ดำเนินการทดสอบค่า Brix, Polarization, Apparent Purity, Reducing Sugar, pH และ Total Sugar as Invert แล้วรายงานผลให้กองอุตสาหกรรมอ้อย น้ำตาลทรายและอุตสาหกรรมต่อเนื่อง เพื่อดำเนินการประมวลผลการวิเคราะห์ทางสถิติต่อไป

ระเบียบ/ประกาศที่เกี่ยวข้อง

๑. ระเบียบคณะกรรมการอ้อยและน้ำตาลทราย ว่าด้วยการผลิต การบรรจุ การเก็บรักษา การสำรวจ การขนย้าย การส่งมอบ การจำหน่ายน้ำตาลทราย และการรายงานปริมาณอ้อยและน้ำตาลทราย พ.ศ.๒๕๖๑
๒. ประกาศคณะกรรมการอ้อยและน้ำตาลทราย เรื่อง หลักเกณฑ์ และวิธีการพิมพ์เครื่องหมายหรือข้อความบนกระสอบหรือบรรจุภัณฑ์อื่นใดที่ใช้บรรจุน้ำตาลทราย พ.ศ.๒๕๖๑ ลงวันที่ ๑๔ ธันวาคม ๒๕๖๑
๓. ประกาศคณะกรรมการอ้อยและน้ำตาลทราย เรื่อง กำหนดชนิดและคุณภาพน้ำตาลทรายที่ให้โรงงานผลิต พ.ศ.๒๕๖๔
๔. ประกาศกระทรวงอุตสาหกรรม เรื่อง คุณภาพกากน้ำตาลสุดท้าย (Final Molasses) พ.ศ.๒๕๒๖
๕. คู่มือปฏิบัติงานการเก็บตัวอย่างน้ำตาลทรายและกากน้ำตาล เพื่อการทดสอบ

งานการตรวจสอบและควบคุมการขนย้ายน้ำตาลทราย

๗.การขนย้ายน้ำตาลทราย

การขนย้ายน้ำตาลทรายออกจากโรงงานหรือสถานที่เก็บรักษา จะกระทำต่อเมื่อได้รับอนุญาตจากพนักงานเจ้าหน้าที่ และในการขนย้ายต้องมีสำเนาหนังสืออนุญาตกำกับการขนย้ายทุกครั้ง

**หนังสืออนุญาตขนย้ายน้ำตาลทรายภายในราชอาณาจักร ให้เป็นไปตามแบบ กน.๒

**หนังสืออนุญาตขนย้ายน้ำตาลทรายเพื่อเปลี่ยนสถานที่เก็บ ให้เป็นไปตามแบบ กน.๔

ใช้ร่วมกับ หนังสือกำกับการขนย้ายน้ำตาลทรายเพื่อเปลี่ยนสถานที่เก็บ

**หนังสืออนุญาตขนย้ายน้ำตาลทรายเพื่อการส่งออก ให้เป็นไปตามแบบ กน.๖.๑

ใช้ร่วมกับ หนังสือกำกับการขนย้ายน้ำตาลทรายเพื่อการส่งออก

**หนังสืออนุญาตขนย้ายน้ำตาลทรายขาว น้ำตาลทรายขาวบริสุทธิ์ เพื่อส่งมอบให้แก่ผู้ประกอบการ ให้ เป็นไปตามแบบ กน.๖.๒

ใช้ร่วมกับ หนังสือกำกับการขนย้ายน้ำตาลทรายขาว น้ำตาลทรายขาวบริสุทธิ์ เพื่อส่งมอบให้แก่ผู้ประกอบการ

**หนังสืออนุญาตขนย้ายน้ำตาลทรายดิบเพื่อจำหน่ายภายในราชอาณาจักร ให้เป็นไปตามแบบ กน.๖.๓

ใช้ร่วมกับ หนังสือกำกับการขนย้ายน้ำตาลทรายดิบเพื่อจำหน่ายภายในราชอาณาจักร

๑.การพิมพ์หนังสืออนุญาตฯ กน.๒ , กน.๔ , กน.๖.๑ , กน.๖.๒ และ กน.๖.๓ ออนไลน์ ณ โรงงาน

- ตรวจสอบการใช้แบบฟอร์มหนังสืออนุญาตการขนย้ายฯ แต่ละประเภทให้ถูกต้องตามความเป็นจริง
- ห้ามดำเนินการแก้ไขใด ๆ ในแบบฟอร์มทั้งสิ้น
- หากพิมพ์ผิดพลาดห้ามนำไปใช้ ให้สั่งพิมพ์ใหม่ให้ถูกต้องก่อนนำไปใช้
- ตรวจสอบการส่งข้อมูลออนไลน์ทุกวัน
- สั่งพิมพ์และลงลายมือชื่อผู้อนุญาต ใน แบบ กน.๒ กน.๔ กน.๖.๑ กน.๖.๒ และ กน.๖.๓

๒.การออกหนังสืออนุญาตฯ และหนังสือกำกับการขนย้าย

- ตรวจสอบวันที่มาขนย้าย อยู่ในช่วงที่กำหนดไว้หรือไม่ และวันหมดอายุ หากไม่อยู่ในช่วงที่กำหนดหรือหนังสืออนุญาตหมดอายุ ห้ามขนย้ายเด็ดขาด
- ตรวจสอบประเภทน้ำตาล ชนิดบรรจุ ปีการผลิต และจำนวน ให้ตรงกับหนังสือขออนุญาตขนย้าย
- ตรวจสอบน้ำหนักสุทธิให้ถูกต้อง ตรงกับจำนวนที่ได้อนุญาตตามหนังสืออนุญาตฯ
- ให้ผู้แทนโรงงาน ผู้ขับขี่ และเจ้าหน้าที่ประจำโรงงาน ลงลายมือชื่อให้ครบถ้วนก่อนออกจากโรงงาน
- ตรวจสอบปริมาณการขนย้ายและสรุปรายงานการขนย้ายประจำวันทุกวันที่มีการขนย้าย

ระเบียบ/ประกาศที่เกี่ยวข้อง

๑.ประกาศ คณะกรรมการอ้อยและน้ำตาลทราย เรื่อง กำหนดแบบคำขออนุญาตขนย้ายน้ำตาลทราย และหนังสือกำกับการขนย้ายน้ำตาลทราย พ.ศ.๒๕๖๔

๘.การเก็บรักษาน้ำตาลทรายภายในโรงงาน

- ๘.๑.ตรวจสอบปริมาณการรับเข้า จ่ายออก และปริมาณคงเหลือ ณ สถานที่เก็บภายในบริเวณโรงงานเป็น ประจำทุกวัน ให้ถูกต้องตามความเป็นจริง
- ๘.๒.ตรวจสอบและดูแลการเก็บรักษาน้ำตาลทราย โดยให้โรงงานแยกชนิด ปีการผลิต และจัดทำป้ายระบุชนิด จำนวน ปีการผลิต ให้ชัดเจน
- ๘.๓.จัดทำแผนที่ลักษณะการเก็บน้ำตาลทราย (กอน้ำตาล) และการเคลื่อนไหวของน้ำตาลทราย เข้า - ออก ของแต่ละโกดัง เพื่อเป็นข้อมูลประกอบการตรวจสอบปริมาณคงเหลือ

๘.การเก็บรักษาน้ำตาลทรายภายนอกโรงงาน

๘.๑.สถานที่เก็บน้ำตาลทรายนอกโรงงาน ต้องได้รับอนุญาตจากคณะกรรมการบริหาร และเป็นไปตามประกาศที่คณะกรรมการบริหารกำหนด

ระเบียบ/ประกาศที่เกี่ยวข้อง

๑.ประกาศคณะกรรมการบริหาร เรื่อง หลักเกณฑ์การตรวจสอบสถานที่เก็บรักษาน้ำตาลทราย นอกโรงงาน พ.ศ.๒๕๖๒ ลงวันที่ ๑๑ กุมภาพันธ์ พ.ศ.๒๕๖๒

๙.ปริมาณคงเหลือน้ำตาลทราย ขาดหรือเกินบัญชี

๙.๑.กรณีน้ำตาลทรายเกินบัญชี มอบหมายให้สำนักงานคณะกรรมการอ้อยและน้ำตาลทราย ตรวจสอบรายละเอียดข้อเท็จจริง และพิจารณาอนุมัติปรับปรุงบัญชี และรายงานสรุปให้คณะกรรมการน้ำตาลทรายทราบ และให้นำปริมาณน้ำตาลทรายที่เกินบัญชีดังกล่าวไปคิดคำนวณราคาอ้อยขั้นสุดท้ายต่อไป

๙.๒.กรณีน้ำตาลทรายขาดบัญชี แต่ไม่มากกว่าร้อยละ ๐.๕ ของปริมาณน้ำตาลทรายชนิดบรรจุ กระสอบ ของโรงงานน้ำตาลนั้น หรือไม่มากกว่าร้อยละ ๒ ของปริมาณน้ำตาลทรายชนิดเทกองของโรงงานน้ำตาลนั้น ให้สำนักงานคณะกรรมการอ้อยและน้ำตาลทราย ตรวจสอบรายละเอียดข้อเท็จจริงและพิจารณาอนุมัติปรับปรุงบัญชี และรายงานสรุปให้คณะกรรมการน้ำตาลทรายทราบต่อไป

๙.๓.กรณีน้ำตาลทรายขาดบัญชี มากกว่าร้อยละ ๐.๕ ของปริมาณน้ำตาลทรายชนิดบรรจุ กระสอบ ของโรงงานน้ำตาลนั้น หรือมากกว่าร้อยละ ๒ ของปริมาณน้ำตาลทรายชนิดเทกองของโรงงานน้ำตาลนั้น ให้นำเสนอคณะกรรมการน้ำตาลทรายพิจารณาการขอปรับปรุงบัญชี ซึ่งเมื่อคณะกรรมการน้ำตาลทรายพิจารณาแล้ว หากเกิดข้อสงสัย ให้คณะกรรมการน้ำตาลทรายพิจารณาแต่งตั้งคณะกรรมการตรวจสอบข้อเท็จจริงเพิ่มเติมเป็นรายการกรณีไป

****กรณีน้ำตาลทรายขาดบัญชี หากพบว่าเกิดจากการทุจริต หรือลักลอบขนย้ายน้ำตาลทราย โดยไม่ได้รับอนุญาต ให้คณะกรรมการน้ำตาลทรายรายงานคณะกรรมการบริหาร พิจารณาดำเนินการตามระเบียบที่เกี่ยวข้องต่อไป

ระเบียบ/ประกาศที่เกี่ยวข้อง

๑.มติคณะกรรมการน้ำตาลทราย ในการประชุมครั้งที่ ๙/๒๕๖๖ เมื่อวันที่ ๑๙ ธันวาคม ๒๕๖๖

การจัดทำรายงานสรุปประจำวัน และสรุปโกดัง

ให้จัดทำรายงานสรุปประจำวัน และรายงานสรุปโกดัง ทุกวัน โดยดำเนินการดังนี้

-ข้อมูลในแต่ละวัน ต้องทำการตรวจสอบกับโรงงาน เพื่อยืนยันความถูกต้องตรงกัน จากนั้น จึงออกรายงานสรุปประจำวัน และสรุปโกดัง (ในโปรแกรม Son_Factory)

-เมื่อออกรายงานสรุปประจำวันเรียบร้อยแล้ว ให้นำมาตรวจสอบข้อมูลกับ รายงาน กน.๑๒ ของโรงงาน ในวันเดียวกันอีกครั้ง (ให้โรงงานจัดส่ง รายงาน กน.๑๒ ทุกวัน) ก่อนที่จะเก็บเข้าแฟ้ม เพื่อเป็นเอกสารหลักฐานต่อไป

ระเบียบ/ประกาศที่เกี่ยวข้อง

๑.ระเบียบคณะกรรมการอ้อยและน้ำตาลทราย ว่าด้วยการผลิต การบรรจุ การเก็บรักษา การสำรวจ การขนย้าย การส่งมอบ การจำหน่ายน้ำตาลทราย และการรายงานปริมาณอ้อยและน้ำตาลทราย พ.ศ.๒๕๖๑

๒.ประกาศ คณะกรรมการอ้อยและน้ำตาลทราย เรื่อง กำหนดแบบคำขออนุญาตขนย้ายน้ำตาลทราย และหนังสือกำกับการขนย้ายน้ำตาลทราย พ.ศ.๒๕๖๔

การละลายน้ำตาลทรายเพื่อปรับปรุงคุณภาพและแปรรูป

๑.การละลายน้ำตาลทรายเพื่อปรับปรุงคุณภาพ

การปรับปรุงคุณภาพ หมายความว่า การนำน้ำตาลทรายที่ไม่ได้คุณภาพ หรือน้ำตาลทรายเสื่อมคุณภาพ ไปละลายเพื่อปรับปรุงให้เป็นน้ำตาลทรายที่ได้คุณภาพชนิดเดิม

การนำน้ำตาลทรายปีก่อนปีปัจจุบันมาละลายเพื่อปรับปรุงคุณภาพในปีปัจจุบัน ให้ดำเนินการดังนี้

การขออนุญาต

-ให้โรงงานขออนุญาตเป็นหนังสือต่อพนักงานเจ้าหน้าที่ประจำ ณ โรงงาน ไม่จำกัดจำนวน โดยแนบใบรายงานผลวิเคราะห์น้ำตาลทรายที่จะนำไปปรับปรุงคุณภาพ ที่คณะทำงานควบคุมการผลิตประจำโรงงาน ลงนาม ทั้ง ๓ ฝ่ายแล้ว

-โรงงานต้องดำเนินการให้แล้วเสร็จก่อนวันสิ้นสุดการหีบอ้อยผลิตน้ำตาลทรายของปีการผลิตนั้น

-หากไม่สามารถดำเนินการให้แล้วเสร็จก่อนวันสิ้นสุดการหีบอ้อยและผลิตน้ำตาลทรายได้ ให้โรงงานขออนุญาตต่อคณะกรรมการน้ำตาลทรายว่าจะดำเนินการเองหรือให้โรงงานอื่นดำเนินการแทน

อัตราค่าสูญเสีย

-ร้อยละ ๖ สำหรับน้ำตาลทรายดิบ

-ร้อยละ ๔ สำหรับน้ำตาลทรายขาว

-ร้อยละ ๓ สำหรับน้ำตาลทรายขาวบริสุทธิ์

การนำน้ำตาลทรายปีปัจจุบันมาละลายเพื่อปรับปรุงคุณภาพ ไม่มีค่าสูญเสีย

๒.การละลายน้ำตาลทรายเพื่อแปรรูป

แปรรูป หมายความว่า การนำน้ำตาลทรายชนิดหนึ่งไปละลายเพื่อแปรรูปเป็นน้ำตาลทรายอีกชนิดหนึ่งที่ได้คุณภาพตามที่คณะกรรมการอ้อยและน้ำตาลทรายประกาศกำหนด

การขออนุญาต

-โรงงานใดมีความประสงค์จะนำน้ำตาลทราย มาทำการแปรรูปในแต่ละฤดูการผลิต ณ โรงงานของตนเอง หรือโรงงานอื่น ให้ขออนุญาตเป็นหนังสือต่อคณะกรรมการน้ำตาลทราย หรือผู้ที่คณะกรรมการน้ำตาลทรายมอบหมาย

-กรณีขออนุญาตแปรรูปในโรงงานของตนเอง และปริมาณไม่เกินวันละ ๓๐๐ เมตริกตัน ให้ขออนุญาตต่อพนักงานเจ้าหน้าที่ซึ่งปฏิบัติหน้าที่ประจำโรงงาน

-โรงงานต้องดำเนินการแปรรูปให้แล้วเสร็จก่อนวันที่อ้อยเข้าหีบวันสุดท้าย

-การแปรรูปต่อเนื่องหลังจากอ้อยเข้าหีบหมดแล้ว ให้โรงงานนำน้ำตาลที่ผลิตได้ออกจากหม้อป่นให้หมด หากไม่สามารถไล่น้ำตาลออกจากหม้อป่นให้หมดได้ โรงงานต้องแจ้งประมารการวันที่อ้อยเข้าหีบวันสุดท้ายให้คณะกรรมการน้ำตาลทรายทราบล่วงหน้าอย่างน้อย ๗ วันทำการ เพื่อให้สำนักงานคณะกรรมการอ้อยและน้ำตาลทราย ดำเนินการเก็บข้อมูลตามแบบฟอร์มที่กำหนด และนำมาคำนวณหาปริมาณน้ำตาลทรายที่ตกค้างหลังจากอ้อยคั้นสุดท้ายได้เข้าหีบ เพื่อรายงานคณะกรรมการน้ำตาลทราย ดำเนินการต่อไป

อัตราค่าสูญเสีย

๑.การนำน้ำตาลทรายฤดูการผลิตก่อนปีปัจจุบันมาแปรรูป ในฤดูการผลิตปีปัจจุบัน

-น้ำตาลทรายดิบ แปรรูปเป็นน้ำตาลทรายขาวหรือขาวบริสุทธิ์ ร้อยละ ๑๐

-น้ำตาลทรายขาวแปรรูปเป็นน้ำตาลทรายขาวบริสุทธิ์ ร้อยละ ๔

-น้ำตาลทรายขาวบริสุทธิ์ แปรรูปเป็นน้ำตาลทรายขาว หรือน้ำตาลทรายดิบ ไม่กำหนดค่าสูญเสีย

๒.การแปรสภาพน้ำตาลทรายจากการผลิตปีปัจจุบัน ในระหว่างฤดูการผลิต ณ โรงงานตนเอง

ไม่กำหนดค่าสูญเสีย

๓.การแปรสภาพน้ำตาลทรายจากการผลิตปีปัจจุบัน ในระหว่างฤดูการผลิต และนอกฤดูการผลิต ณ โรงงานอื่น

-น้ำตาลทรายดิบ แปรสภาพเป็นน้ำตาลทรายขาวหรือขาวบริสุทธิ์ ร้อยละ ๖

-น้ำตาลทรายขาวแปรสภาพเป็นน้ำตาลทรายขาวบริสุทธิ์ ไม่กำหนดค่าสูญเสีย

๔.การแปรสภาพน้ำตาลทรายจากการผลิตปีปัจจุบัน นอกฤดูการผลิต ณ โรงงานตนเอง ให้บันทึกปริมาณน้ำตาลทรายที่ได้หลังจากสิ้นสุดการแปรสภาพแล้วเป็นปริมาณน้ำตาลทรายคงเหลือ

ระเบียบ ประกาศ ที่เกี่ยวข้อง

๑.ระเบียบคณะกรรมการอ้อยและน้ำตาลทราย ว่าด้วยวิธีการในการจัดการน้ำตาลทรายที่ไม่ได้คุณภาพ พ.ศ.๒๕๕๖
ลงวันที่ ๑๗ พฤษภาคม ๒๕๕๖

๒.ประกาศคณะกรรมการอ้อยและน้ำตาลทราย เรื่อง หลักเกณฑ์ วิธีการและเงื่อนไขการผลิตน้ำตาลทรายที่แตกต่างไปจากชนิดคุณภาพและปริมาณที่คณะกรรมการกำหนด พ.ศ.๒๕๕๔ วันที่ ๑๖ กันยายน ๒๕๕๔

การปฏิบัติงาน ณ คลังสินค้าและส่งมอบน้ำตาลทราย ขั้นตอนและวิธีปฏิบัติงานการรับเข้า – จ่ายออกน้ำตาลทราย

หลักการและเหตุผลของการกำกับดูแลงานคลังสินค้าอำนาจหน้าที่ เขตบริหารคลังสินค้าและส่งมอบน้ำตาลทราย

ตามพระราชบัญญัติอ้อยและน้ำตาลทราย พ.ศ.๒๕๒๗ และระเบียบคณะกรรมการอ้อยและน้ำตาลทราย ว่าด้วยการผลิต การบรรจุ การเก็บรักษา สถานที่เก็บรักษาฯ พ.ศ.๒๕๖๑ หมวด ๓ การเก็บรักษาและสถานที่เก็บรักษา ข้อ ๑๗ สถานที่เก็บรักษาน้ำตาลทราย ต้องเป็นสถานที่ที่โรงงานมีกรรมสิทธิ์หรือสิทธิครอบครอง สถานที่นั้นและต้องได้รับความเห็นชอบจากคณะกรรมการบริหาร เว้นแต่สถานที่เก็บรักษาน้ำตาลทรายที่อยู่ภายในบริเวณโรงงาน ดังนั้นจึงเกิดเขตบริหารคลังสินค้าและส่งมอบน้ำตาลทรายขึ้น พร้อมทั้งจะต้องมีพนักงานเจ้าหน้าที่เข้ามากำกับดูแลทุกคลังสินค้าที่อยู่ในความรับผิดชอบ เพื่อที่จะได้ทราบข้อมูลของน้ำตาลทรายทุกโรงงานที่อยู่ในระบบฯว่า ขนย้ายมาจากโรงงานใด เป็นจำนวนเท่าใด ส่งออกไปนอกราชอาณาจักรจำนวนเท่าใด และคงเหลืออยู่จำนวนเท่าใด พร้อมทั้งป้องกันการลักลอบนำน้ำตาลทรายออกมาจำหน่ายภายในประเทศ ซึ่งเมื่อมีการลักลอบจะทำให้เกิดผลกระทบต่อการทำงานของเจ้าหน้าที่น้ำตาลทรายภายในประเทศที่ตั้งไว้ลดลง ส่งผลให้การเก็บเงินเข้ากองทุนอ้อยและน้ำตาลทรายลดลงตามไปด้วย พร้อมทั้งนี้ได้รวบรวมงานป้องกันและปราบปรามการโจรกรรมสินค้าทางน้ำ (น้ำตาลทราย) อีกหนึ่งงาน สาเหตุเนื่องจากได้รับข้อร้องเรียนจากผู้ซื้อน้ำตาลทราย จากต่างประเทศว่าเมื่อน้ำตาลทรายถึงปลายทางมีน้ำตาลทรายไม่ครบตามจำนวนที่ส่งมอบ ซึ่งมีวิธีการคือเมื่อมีการส่งออกน้ำตาลทรายไปนอกราชอาณาจักรแล้ว ระหว่างการลำเลียงโดยเรือปีละลำเลียงจากคลังสินค้าต่างๆ ส่งมอบน้ำตาลทรายขึ้นเรือเดินสมุทร บริเวณท่ากลางแม่น้ำเจ้าพระยา/บริเวณเกาะสีชัง จังหวัดชลบุรี โดยเรือปีละลำเลียงซึ่งในช่วงนี้ จะมีการโจรกรรมสินค้าน้ำตาลทรายแล้วลักลอบนำเข้ามาจำหน่ายภายในประเทศ รวมถึงการส่งออกน้ำตาลทรายไปนอกราชอาณาจักร ณ ด้านศุลกากรตามชายแดนต่างๆ

อำนาจหน้าที่ของเขตบริหารคลังสินค้าและส่งมอบน้ำตาลทราย

ในส่วนของอำนาจหน้าที่ของเขตบริหารคลังสินค้าและส่งมอบน้ำตาลทรายนั้น สำนักบริหารอ้อยและน้ำตาลทราย ได้มอบหมายให้มีอำนาจหน้าที่ดังนี้

๑. กำกับดูแลการปฏิบัติงานของเจ้าหน้าที่ประจำเขตและหน่วยคลังสินค้าในความรับผิดชอบ
๒. ตรวจสอบการขนย้ายน้ำตาลทรายจากต้นทางโรงงานมายังปลายทางคลังสินค้าว่าครบจำนวน และการขนย้ายถูกต้องตามระเบียบฯหรือไม่
๓. ตรวจสอบและจ่ายออกน้ำตาลทรายไปยังปลายทางสถานที่ต่าง ๆ ตามที่ได้อนุญาตให้ถูกต้อง และเป็นไปตามระเบียบฯ
๔. รวบรวมข้อมูลสถิติ การรับเข้า การจ่ายออกน้ำตาลทราย และรายงานต่าง ๆ ของคลังสินค้า
๕. ตรวจสอบการขนย้ายน้ำตาลทรายที่ได้รับอนุญาตให้ส่งออกตามระเบียบฯ ณ เขตตรวจปล่อยของศุลกากร และด้านชายแดนต่าง ๆ
๖. ตรวจสอบการขออนุญาตใช้โกดัง/คลังสินค้าเป็นสถานที่เก็บรักษาน้ำตาลทรายนอกโรงงาน และตรวจสอบการต่ออายุคลังสินค้าให้เป็นไปตามระเบียบฯ
๗. กำกับดูแลและเข้าสังเกตการณ์น้ำตาลทรายภายในประเทศ ขนย้ายตามแบบ กน.๖.๑ และนำเข้ามาจากต่างประเทศในเขตปลอดอากร (EPZ) ที่นำมาผลิตเพื่อส่งออก เป็นการป้องกันการลักลอบนำน้ำตาลทรายเข้ามาจำหน่ายภายในประเทศ

๘. เข้าร่วมปฏิบัติงานและสนับสนุนการปฏิบัติงานของงานปฏิบัติการพิเศษ
๙. รายงานกรณีเกิดอุบัติเหตุระหว่างการขนย้ายน้ำตาลทราย ทั้งทางบกและทางน้ำ
๑๐. ปฏิบัติหน้าที่อื่น ๆ ตามที่ผู้บังคับบัญชามอบหมาย

ขั้นตอนการรับเข้า-จ่ายออกน้ำตาลทราย

เมื่อโรงงานน้ำตาลทำการผลิตน้ำตาลทราย ณ โรงงานเรียบร้อยแล้ว จะดำเนินการส่งออกน้ำตาลทรายไปนอกราชอาณาจักร โดยทำการขนย้ายน้ำตาลทรายมาฝากเก็บรักษา โดยรถบรรทุกมายังปลายทางคลังสินค้า เพื่อรอการส่งออก ตามที่โรงงานน้ำตาลต่าง ๆ ที่ได้ทำสัญญาส่งมอบให้กับผู้ซื้อ

ก่อนรถบรรทุกเข้าชั่งน้ำหนัก พนักงานเจ้าหน้าที่ประจำคลังสินค้าฯ และตัวแทนคลังสินค้า ร่วมกันตรวจสอบชิลที่ทำการชิลผ้าใบมากับรถบรรทุก ว่าชำรุดหรือไม่ เพื่อป้องกันการโจรกรรมน้ำตาลทราย

ขั้นตอนและวิธีปฏิบัติงานรับเข้าเก็บรักษาน้ำตาลทรายดิบ เทกอง

เมื่อรถบรรทุกขนย้ายน้ำตาลทรายมายังคลังสินค้าปลายทาง ต้องมาจอดรอเพื่อรับคิวเตรียมเข้าชั่งน้ำหนัก

๑. เจ้าหน้าที่ สบน.ประจำคลังสินค้าตรวจสอบความถูกต้องของหนังสือกำกับการขนย้าย ชนิดน้ำตาล จำนวน น้ำหนัก ว่าถูกต้องหรือไม่ พร้อมแจ้งรถบรรทุกนำรถเข้าชั่งน้ำหนัก

๒. เมื่อเข้าชั่งรถหนักเรียบร้อยแล้ว แจ้งรถบรรทุกเข้าจุดคัดกรองสิ่งเจือปน ก่อนนำน้ำตาลทรายเข้าจุดลำเลียงเพื่อเก็บรักษาในไซโล

๓. รถบรรทุกเข้าจุด Hopper และเทน้ำตาลลง Hopper เพื่อลำเลียงผ่านสายพานเข้าฝากเก็บ ณ ไซโล โดยในจุดนี้จะมีเจ้าหน้าที่ สบน.กำกับดูแลอีกขั้นตอนหนึ่ง

ตัวอย่าง ขั้นตอนการลำเลียงน้ำตาลทรายดิบ เทกองเข้าฝากเก็บ ณ ไซโลผ่านสายพานลำเลียง



๔. เมื่อน้ำตาลทรายฝากเก็บเข้าไซโลเรียบร้อยแล้ว รถบรรทุกจะมาเข้าชั่งน้ำหนักรถเบาเพื่อหาน้ำหนักสุทธิของน้ำตาลทรายดิบ

๕. เมื่อทำการชั่งน้ำหนักรถเบาเพื่อหาน้ำหนักสุทธิของน้ำตาลทรายดิบเรียบร้อยแล้ว นำข้อมูลวันที่ทำการขนย้าย จำนวนรับเข้า และน้ำหนักสุทธิ มาสลักหลังลงในหนังสือกำกับการขนย้ายและลงชื่อทุกครั้ง

ตัวอย่าง ในกรณีที่น้ำตาลทรายเปียกน้ำ มีสิ่งเจือปนหรืออื่นๆ ปลายทางคลังสินค้าไม่สามารถรับเข้าน้ำตาลทรายดิบได้ เจ้าหน้าที่ก็จะดำเนินการตีคืนน้ำตาลทรายดังกล่าวกลับโรงงาน



๖. นำหนังสือกำกับการณ์ขนย้ายมาบันทึกเข้าระบบ Son Warehouse

หมายเหตุ หากมีน้ำตาลสูญหาย, เกินจำนวนอนุญาต, ตีคืนกลับโรงงาน จะต้องทำบันทึกเข้าไปในระบบ และจัดทำบันทึกข้อความรายงานฯ เพื่อนำส่งประจำเดือน

ขั้นตอนและวิธีปฏิบัติงานรับเข้าน้ำตาลทรายชนิดกระสอบจากโรงงาน

๑. เจ้าหน้าที่ สบน.ประจำคลังสินค้าตรวจสอบความถูกต้องของหนังสือกำกับการขนย้าย ชนิดน้ำตาลน้ำหนัก และปลายทางที่ขนย้ายว่าถูกต้องหรือไม่ พร้อมแจ้งรถบรรทุกนำรถเข้าชั่งรถหนัก

๒. แจ้งรถบรรทุกนำน้ำตาลทรายชนิดกระสอบเข้าฝากเก็บ ณ โกดัง โดยในโกดังจะมีเจ้าหน้าที่ สบน.เข้ากำกับดูแล

๓. เมื่อนำน้ำตาลทรายฝากเก็บเข้าโกดังเรียบร้อยแล้ว รถบรรทุกเข้าชั่งน้ำหนักรถเบาเพื่อหาน้ำหนักสุทธิของน้ำตาลทราย

๔. เมื่อทำการชั่งน้ำหนักรถเบาเพื่อหาน้ำหนักสุทธิของน้ำตาลทรายชนิดกระสอบเรียบร้อยแล้ว นำข้อมูลปลายทาง วันทำการขนย้าย จำนวนรับเข้า และน้ำหนักสุทธิ มาสลักหลังลงในหนังสือกำกับการขนย้ายลงชื่อทุกครั้ง และเมื่อเกิดกรณีปลายทางคลังสินค้าไม่สามารถรับเข้าน้ำตาลทรายกระสอบได้ สาเหตุ เนื่องจากน้ำตาลทรายเปียกน้ำ กระสอบฉีกขาดหรืออื่นๆ เจ้าหน้าที่ก็จะดำเนินการตีคืนน้ำตาลทรายกลับโรงงาน

๕. นำหนังสือกำกับการขนย้ายมาบันทึกเข้าระบบ Son Warehouse

หมายเหตุ หากมีน้ำตาลสูญหาย, เกินจำนวนอนุญาต, ตีคืนกลับโรงงาน จะต้องทำบันทึกข้อความเข้าไปในระบบ และจัดทำบันทึกรายงานฯ เพื่อนำส่งประจำเดือน

ตัวอย่างการจัดทำรายงานน้ำตาลทรายตีคืนกลับโรงงาน

NO	DESCRIPTION	QUANTITY	UNIT
1	น้ำตาลทรายขาวบริสุทธิ์	17,200	KG
2	น้ำตาลทรายขาว	31,600	KG
3	น้ำตาลทรายแดง	429	KG
4	น้ำตาลทราย	96.8	KG
5	น้ำตาลทราย	50	KG

ตัวอย่างตัวอย่างการจัดทำรายงานน้ำตาลทรายสุทธยาระหว่างการขนย้าย



ตัวอย่างตัวอย่างการจัดทำรายงานน้ำตาลทรายเกินจำนวนอนุญาต



ขั้นตอนและวิธีการจ่ายออกน้ำตาลทราย ณ คลังสินค้า

เมื่อบริษัทส่งออกได้รับมอบอำนาจจากโรงงานน้ำตาลต่าง ๆ ให้เป็นผู้กระทำการส่งออกแทนโรงงาน และได้รับใบอนุญาตให้ส่งสินค้า (น้ำตาลทราย) ออกไปนอกราชอาณาจักร (แบบ อ.๒) จากนั้นดำเนินการยื่นคำร้องขออนุญาตน้ำตาลทรายเพื่อการส่งออกทางเรือ (แบบ กน.๕) เข้ามาในระบบจ่ายออกน้ำตาลทรายของสบน.ไปยังคลังสินค้าที่จะดำเนินการส่งออก และเมื่อพนักงานเจ้าหน้าที่ที่ปฏิบัติงาน ณ คลังสินค้าได้รับแจ้งจากทางคลังสินค้า ว่าจะมีการส่งออกน้ำตาลทรายไปนอกราชอาณาจักร ก็จะเข้าไปตรวจสอบคำขออนุญาตตามแบบ กน.๕ ว่ามียอดคงเหลือน้ำตาลทรายตามที่ ขอมหาหรือไม่ โดยการตรวจสอบ ปีการผลิต ชนิด/ประเภทน้ำตาลทรายของโรงงานต่าง ๆ ที่จะทำการส่งออกว่าตรงกับที่ขออนุญาตมาหรือไม่ในระบบ Son Warehouse เมื่อทำการตรวจสอบแล้วปรากฏว่าข้อมูลถูกต้อง จึงจะดำเนินการเข้าไปพิจารณาในระบบ Son Warehouse พร้อมทั้งดำเนินการออกหนังสืออนุญาตการขนย้ายน้ำตาลทรายเพื่อการส่งออก (แบบ กน.๖) เพื่อนำส่งออกและการขนย้ายน้ำตาลทรายที่ส่งออกนอกราชอาณาจักรทางเรือเดินสมุทร และเรือโป๊ะลำเลียง โดยในส่วนของเรือเดินสมุทรจะส่งมอบให้กับบริษัท ในส่วนของเรือโป๊ะลำเลียงจะใช้กำกับเรือโป๊ะลำเลียงต่อไป

ตัวอย่างการขออนุญาตขนย้ายน้ำตาลทรายเพื่อการส่งออกทางเรือ (โป๊ะ)

1. ข้อมูลผู้ขออนุญาต

ชื่อ	เลขที่ใบอนุญาต	วันที่ออก	วันหมดอายุ	ชนิด
บริษัท ไทย...

2. ข้อมูลสินค้า

ชนิด	จำนวน	หน่วย	น้ำหนัก	มูลค่ารวม
น้ำตาลทรายขาว

3. ข้อมูลการขนส่ง

ท่าเรือ	เรือ	สายเรือ	วันที่ออก	วันที่ถึง
...

2. ข้อมูลผู้ขออนุญาต

ชื่อ	เลขที่ใบอนุญาต	วันที่ออก	วันหมดอายุ	ชนิด
บริษัท ไทย...

3. ข้อมูลสินค้า

ชนิด	จำนวน	หน่วย	น้ำหนัก	มูลค่ารวม
น้ำตาลทรายขาว

4. ข้อมูลการขนส่ง

ท่าเรือ	เรือ	สายเรือ	วันที่ออก	วันที่ถึง
...

3. ข้อมูลผู้ขออนุญาต

ชื่อ	เลขที่ใบอนุญาต	วันที่ออก	วันหมดอายุ	ชนิด
บริษัท ไทย...

4. ข้อมูลสินค้า

ชนิด	จำนวน	หน่วย	น้ำหนัก	มูลค่ารวม
น้ำตาลทรายขาว

5. ข้อมูลการขนส่ง

ท่าเรือ	เรือ	สายเรือ	วันที่ออก	วันที่ถึง
...

ตัวอย่างการขออนุญาตขนย้ายน้ำตาลทรายเพื่อการส่งออกทางเรือ (เดินสมุทร)

1. ข้อมูลผู้ขออนุญาต

ชื่อ	เลขที่ใบอนุญาต	วันที่ออก	วันหมดอายุ	ชนิด
บริษัท ไทย...

2. ข้อมูลสินค้า

ชนิด	จำนวน	หน่วย	น้ำหนัก	มูลค่ารวม
น้ำตาลทรายขาว

3. ข้อมูลการขนส่ง

ท่าเรือ	เรือ	สายเรือ	วันที่ออก	วันที่ถึง
...

2. ข้อมูลผู้ขออนุญาต

ชื่อ	เลขที่ใบอนุญาต	วันที่ออก	วันหมดอายุ	ชนิด
บริษัท ไทย...

3. ข้อมูลสินค้า

ชนิด	จำนวน	หน่วย	น้ำหนัก	มูลค่ารวม
น้ำตาลทรายขาว

4. ข้อมูลการขนส่ง

ท่าเรือ	เรือ	สายเรือ	วันที่ออก	วันที่ถึง
...

3. ข้อมูลผู้ขออนุญาต

ชื่อ	เลขที่ใบอนุญาต	วันที่ออก	วันหมดอายุ	ชนิด
บริษัท ไทย...

4. ข้อมูลสินค้า

ชนิด	จำนวน	หน่วย	น้ำหนัก	มูลค่ารวม
น้ำตาลทรายขาว

5. ข้อมูลการขนส่ง

ท่าเรือ	เรือ	สายเรือ	วันที่ออก	วันที่ถึง
...

ขั้นตอนการส่งออกน้ำตาลทรายโดยเรือเดินสมุทร และเรือโป๊ะลำเลียง

เมื่อเอกสารผ่านการตรวจสอบและได้รับอนุญาตแล้ว ก็จะมาถึงขั้นตอนการส่งออกน้ำตาลทราย ก่อนการส่งมอบน้ำตาลทรายทุกครั้งจะต้องมีการ Test เครื่องชั่งน้ำหนักทุกครั้ง โดยมีหน่วยงานทั้ง 3 ฝ่าย ร่วมกัน คือ

๑. เจ้าหน้าที่ สบน.ที่ปฏิบัติงาน ณ คลังสินค้า

๒. ตัวแทนคลังสินค้า

๓. บริษัทตรวจสอบคุณภาพคลังสินค้า (Surveyor) ของผู้ซื้อว่าเครื่องชั่งมีความเที่ยงตรงหรือไม่ พร้อมทั้งเก็บตัวอย่างน้ำตาลทรายที่ทำการส่งมอบ

การส่งออกน้ำตาลทรายดิบเทกอง ส่งมอบเรือเดินสมุทร

เมื่อทำการตรวจสอบเครื่องชั่งน้ำหนักกว่าเที่ยงตรงเป็นที่เรียบร้อยแล้ว ขั้นตอนต่อไปคือ ขั้นตอนการส่งมอบน้ำตาลทรายดิบเทกองส่งมอบเรือเดินสมุทรโดยจะนำน้ำตาลทรายลำเลียงโดยสายพานลำเลียงผ่านเครื่องชั่งน้ำหนัก (Hopper Scale) ซึ่งจะทำให้การบันทึกน้ำหนักผ่านตู้คอนโทรล ว่าส่งมอบไปจำนวนเท่าไร จากนั้นจะลงสู่สายพานลำเลียงอีกครั้งแล้วผ่านหัวพ่นลงระวางเรือเดินสมุทรที่จอดรับมอบน้ำตาลทราย

การส่งออกน้ำตาลทรายดิบเทกอง ส่งมอบเรือเดินสมุทร มี ๓ วิธี คือ

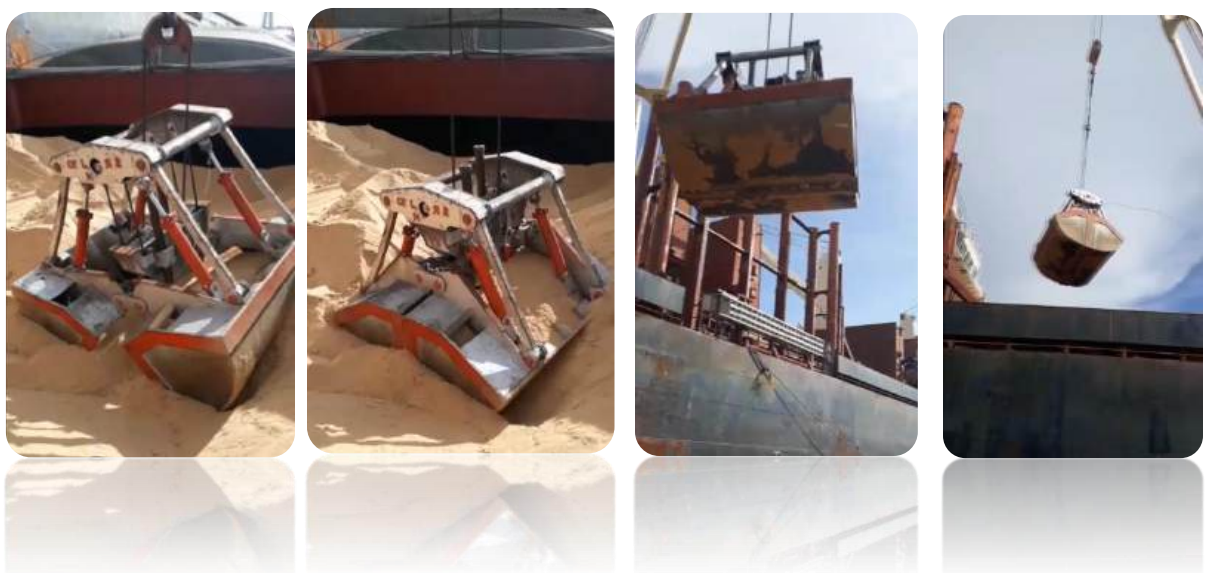
๑. ส่งมอบโดยสายพานลำเลียง



๒. ส่งมอบโดยรถยนต์ระบบโลเทรนเลอร์



๓. ส่งมอบโดยเรือโป๊ะลำเลียง ณ บริเวณเกาะสีชัง จังหวัดชลบุรี



การส่งออกน้ำตาลทรายชนิดบรรจุกระสอบ

หลักการเหมือนกับการส่งออกน้ำตาลทรายดิบเทกอง จะมีการตรวจสอบ (Test) ว่ามีความเที่ยงตรงหรือไม่ โดยจะมีหน่วยงานร่วมกันทั้ง ๓ ฝ่าย ร่วมกัน คือ

๑. เจ้าหน้าที่ สบน.ที่ปฏิบัติงาน ณ คลังสินค้า
๒. ตัวแทนคลังสินค้า
๓. บริษัทตรวจสอบคุณภาพคลังสินค้า (Surveyor)

ขั้นตอนต่อไปคือการขนย้ายน้ำตาลทรายโดยรถยนต์ ซึ่งขนย้ายจากโกดังมาทำการชั่งน้ำหนัก จากนั้น จะทำการขนย้ายขึ้นเรือเดินสมุทร/เรือโป๊ะลำเลียง ในระหว่างการขนย้ายจะมีบริษัทตรวจสอบมาตรฐานซึ่งเป็นของผู้ซื้อจะดำเนินการเก็บตัวอย่างน้ำตาลทราย และการชั่งน้ำหนักจะเป็นการชั่ง ๑๐๐%

งานป้องกันและปราบปรามการโจรกรรมน้ำตาลทราย

- การตรวจสอบสภาพแผ่นผนึก (ซีล) รถบรรทุก เจ้าหน้าที่ สบน. ร่วมกับเจ้าหน้าที่คลังสินค้าฯ และเจ้าหน้าที่ตำรวจ คณะทำงานป้องกันและปราบปรามฯ ทำการตรวจสอบความเรียบร้อยสภาพแผ่นผนึก (seal) ฝาใบรถบรรทุกน้ำตาลทราย เพื่อเป็นการตรวจสอบความเสียหาย และสูญหายหรือการลักขโมยน้ำตาลทราย ระหว่างการขนย้ายจากต้นทางโรงงานถึงปลายทางคลังสินค้า ซึ่งเป็นการร่วมกันสุ่มตรวจ และเป็นการป้องปราม



- เจ้าหน้าที่ตำรวจของคณะทำงานปราบปรามฯร่วมตรวจสอบรถบรรทุกน้ำตาลทรายเพื่อป้องกันการลักลอบขโมยน้ำตาลทรายระหว่างการขนย้าย หรือจับกุมดำเนินคดีกรณีที่มีการกระทำความผิด



- การขนย้ายน้ำตาลทรายจากโรงงานมายังคลังสินค้าโดยรถบรรทุก มีการลักลอบขโมยน้ำตาลทราย ระหว่างการเดินทาง แล้วนำก้อนหิน , น้ำ ฯลฯ มาแทนที่น้ำหนักสินค้าที่ได้ขโมยไป สิ่งต่าง ๆ ที่บรรทุกมานี้มีความเสี่ยงที่จะทำให้สันนิษฐานได้ว่า มีการลักลอบขโมยน้ำตาลทราย เพราะเมื่อได้ทำการโหลดน้ำตาลทรายลงโกดังแล้ว ก็จะมีนำสิ่งต่าง ๆ เหล่านี้ทิ้ง เพื่อเป็นการหักลบกับน้ำหนักน้ำตาลทรายที่ได้ลักลอบออกไป และเมื่อนำรถมาชั่งน้ำหนักรถ ก็จะได้น้ำหนักที่ใกล้เคียงกับน้ำหนักที่ชั่งได้จากต้นทาง ทั้งน้ำหนักสินค้าและน้ำหนักรวม เมื่อพบเหตุการณ์ลักษณะเช่นนี้ เจ้าหน้าที่คลังสินค้าจะประสานกับเจ้าหน้าที่ตำรวจ เพื่อทำการสอบสวนหาสาเหตุที่แท้จริง ในปีการผลิต ๒๕๖๖/๒๕๖๗ ได้ดำเนินคดีกับผู้ขับรถบรรทุก จำนวน ๓ ราย และปีการผลิต ๒๕๖๗/๒๕๖๘ ยังไม่พบการกระทำความผิดในลักษณะนี้

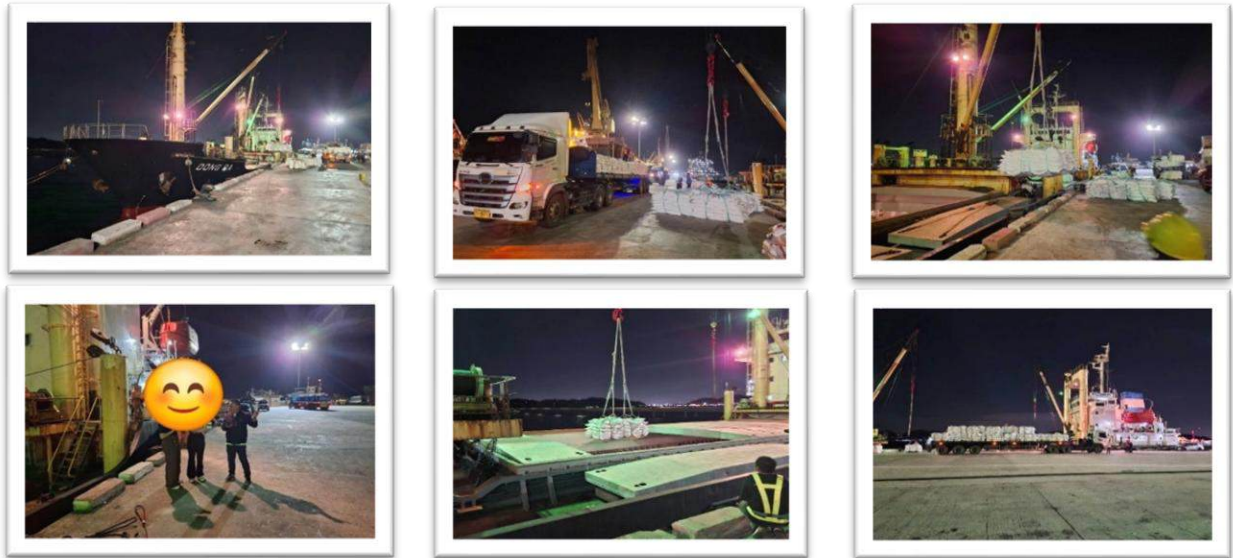


เจ้าหน้าที่ สบ. ร่วมกับฝ่ายป้องกันและปราบปรามน้ำตาลสุญหาย การลักลอบนำเข้า-ส่งออก และการป้องกันอุบัติเหตุจากการขนส่งทางน้ำ เจ้าหน้าที่ตำรวจและเจ้าหน้าที่ศุลกากร เข้าสังเกตการณ์การนำเข้า-ส่งออกน้ำตาลทราย และผลิตภัณฑ์ที่ได้จากการแปรรูปน้ำตาลทรายในพื้นที่เขตปลอดอากรและเขตประกอบการเสรี โดยการเข้าเก็บข้อมูลต่างๆ เช่น น้ำตาลทรายที่ใช้ในการผลิต, จำนวนน้ำตาลทรายที่นำเข้า, อัตราการผลิตต่อวัน และความเคลื่อนไหวต่างๆ ที่เกี่ยวข้อง

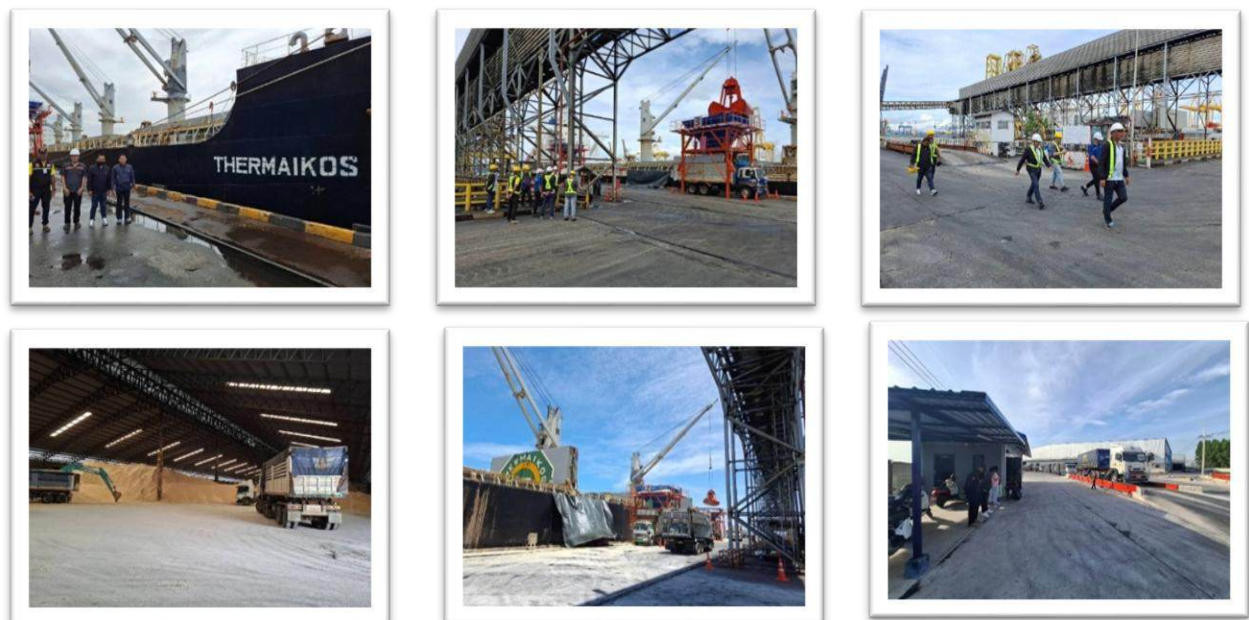


การเข้าสังเกตการณ์การนำเข้าน้ำตาลทรายต่างประเทศ

การเข้าสังเกตการณ์การนำเข้าน้ำตาลทรายจากต่างประเทศ และการส่งออกสินค้าของบริษัท ในเขตปลอดอากร พร้อมกับบันทึกข้อมูลบริษัทนำเข้า, ชื่อเรือ, วันเวลาเข้าเทียบท่า, ต้นทางการขนย้าย, ระยะเวลาการขนย้าย, บริษัทผู้ผลิต, จำนวนน้ำตาลทราย, ชนิด/ประเภทน้ำตาลทราย, ปลายทางการขนย้าย, พร้อมเก็บตัวอย่างและรายงานปัญหาสิ่งผิดปกติที่เกิดขึ้น เพื่อนำมาศึกษาหาแนวทางป้องกันและแก้ไข มิให้เกิดความเสียหายต่อระบบอุตสาหกรรมน้ำตาลไทย



การเข้าสังเกตการณ์การนำเข้าน้ำตาลทรายต่างประเทศ



รูปภาพน้ำตาลทรายนำเข้าจากต่างประเทศ



เจ้าหน้าที่เขตบริหารคลังสินค้าและส่งออกน้ำตาลทราย เข้าสังเกตการณ์การส่งออกน้ำตาลทราย ลงเรือ กระบวนการขนย้ายที่มีความปลอดภัย ชนิด/ประเภทของน้ำตาลทราย และจำนวนการส่งออกที่ถูกต้องตามใบอนุญาต

